

Irisgruppen

AMALIA

medicinsk sekreterare
med dyslexi

Verksamhets-
rapport 2020

har som medicinsk sekreterare efter
turkeshögskoleutbildning med
engelsk stöd av Iris

Innehåll

VD har ordet	3
Om oss och hur vi arbetar	4
Vad vi vill uppnå	8
Vårt kunnande för att uppnå våra mål.	10
Så vet vi att vi gör framsteg.	12
Detta har vi åstadkommit.	13
Nya avtal, innovation och satsningar	42
Nya avtal i urval	44
COO avslutar	48



Året 2020 kommer gå till historien som ett år där förändringsresan har gått extra fort. Som ett aktör som levererar samhällsnytta vet vi att vi alltid måste ha starka förmågor inom innovation, flexibilitet och kvalitet. I år har vi visat prov på att Irisgruppen klarar det – även om förändringstakten är hög och omvärldshändelser och politik stället höga krav.

I den här verksamhetsrapporten summerar vi 2020. Vilka är vi och hur har vi påverkats av pandemin, politiken och övrigt i omvärlden? Men också vad vi har åstadkommit under 2020 trots utmanande omständigheter. Det finns många fina resultat och initiativ att vara stolta över – den här rapporten summerar några av dem.

Jenny Stegmar Silfver
VD Irisgruppen

Irisgruppen i siffror

Hello • Hola • Marhabán •
Bonjour • Hej • Ni hao •
Namaste • Privet • سلام •
Konichiwa • Kamusta •
Dobar dan • Moi • Barev



ca **600**
medarbetare



Omsätter ungefär **400** MSEK/År

Som tillsammans pratar

**50 olika
språk**



20000
Elever/deltagare / år



Om oss och hur vi arbetar

Irisgruppen är en kvalitetsdriven utbildningsanordnare med verksamhet på nära 80 orter i landet genom de två bolagen Iris och Medlearn. Vi erbjuder ett brett spektrum av tjänster – alla med målet att få människor att utvecklas och ta nästa steg i livet.

Våra medarbetare följer en lång tradition av att stödja människor in på, tillbaka till eller vidare på arbetsmarknaden. Med engagemang, effektivitet och hög kvalitet.

Om Iris och Medlearn

Iris är gruppens äldsta varumärke. Historien sträcker sig till slutet av 1880-talet då en grupp synskadade, som hade svårt att komma in i samhället, bestämde sig för att starta ett borstbinderi och skapa sina egna arbeten. Borstbinderiet utvecklades till ett företag som fick namnet Iris, från ögats iris.

Idag är uppdraget att erbjuda individanpassad utbildning och utveckling. Iris arbetar brett med att få personer till att ta sitt nästa steg.



2020



Styrelsen

3 kvinnor, 2 män



Vem äger vad?

91%

Av Irisgruppen ägs av en av Skandinavians största utbildningskoncerner; **Intendia Group**

9%

Av Irisgruppen ägs av **Synskadades Stiftelse**

50%

Av Intendia Group ägs av **Reidar og Gunnar Holsts legat**

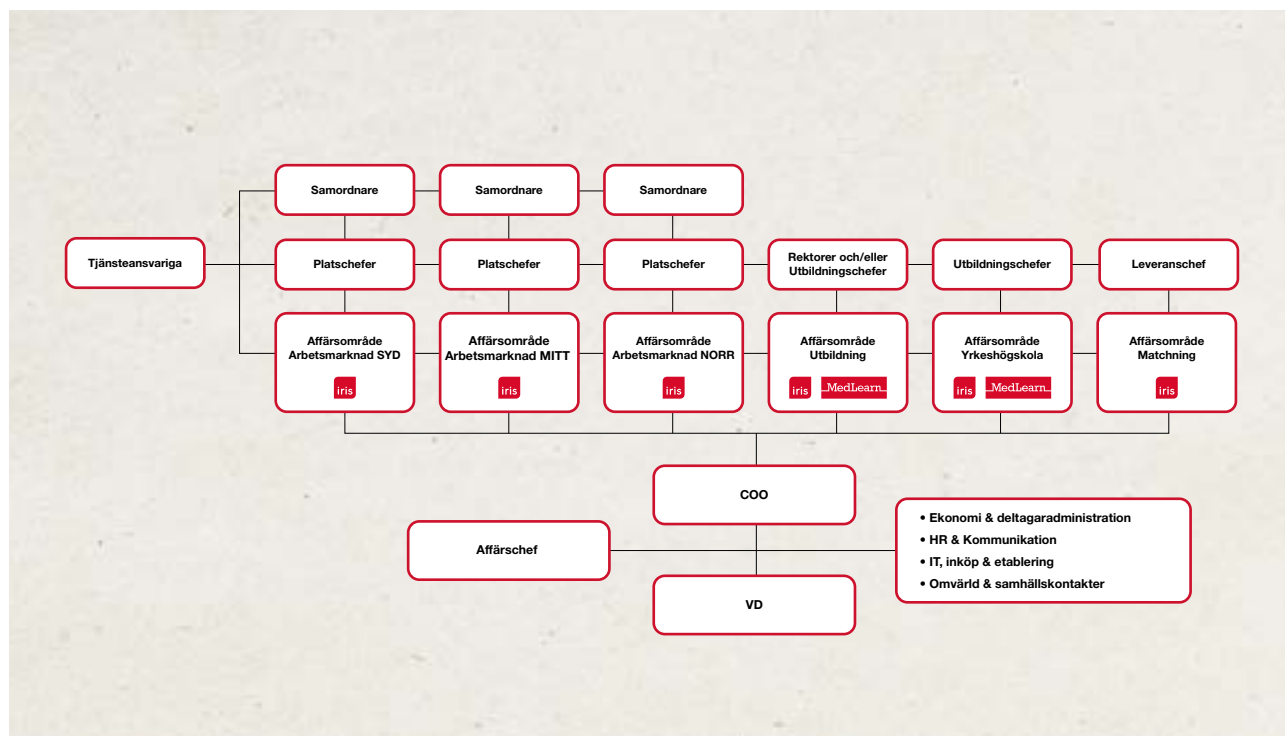
Medlearn tillhandahåller kompetens och arbetskraft inom den livsviktiga sektorn vård, hälsa och omsorg och är ett av Sveriges ledande utbildningsföretag inom området. Tusentals elever läser under ett år utbildningar på olika nivåer - inom kommunal vuxenutbildning, arbetsmarknadsutbildning, yrkeshögskola och som kompetensutveckling. Medlearns utbud följer alltid branschens behov av kompetens och studieupplägget har fokus på flexibilitet och individanpassning



Gemensam ledning och styrning

Irisgruppens bolag har gemensam styrning och ledning. Det ger oss unika möjligheter till synergier och konstruktivt nytänkande över

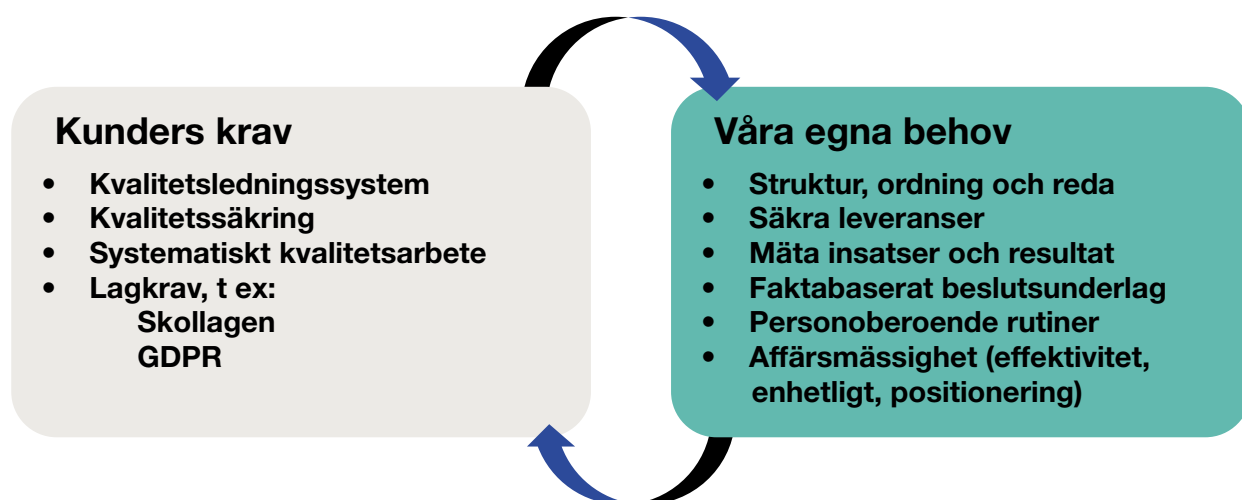
bolagsgränserna. Vi är organiserade i fyra olika affärsområden – arbetsmarknad, utbildning, yrkeshögskola och matchning. Vi delar stödfunktioner som utgår ifrån verksamhetens behov.



Vårt ledningssystem säkrar kvalitet

Vårt kvalitetsledningssystem hjälper oss att säkerställa att verksamheten bedrivs enligt fastställda riktlinjer. Systemet är uppbyggt för att klara kraven enligt den internationella kvalitetsstandarden ISO 9001:2015 och är ett

stöd för alla oss som arbetar inom Irisgruppen. Vi behöver struktur för att leverera det som avtalas och vi måste kunna mäta våra insatser och resultat. Vi jobbar systematiskt med kvalitetsarbete för att ständigt förbättra vår verksamhet.



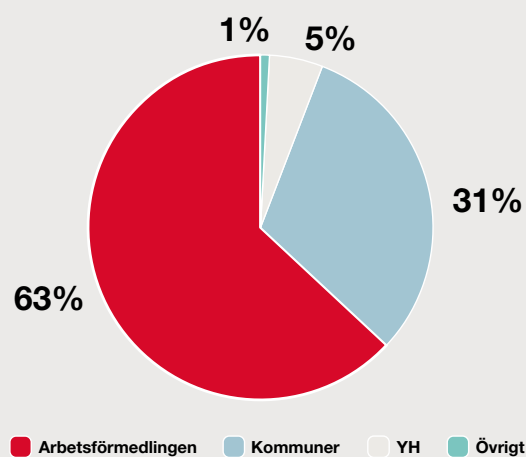


Vår omvärld och marknad

Irisgruppens bolag levererar idag tjänster och utbildning åt Arbetsförmedlingen, kommuner, inom yrkeshögskolan, till organisationer och privata företag. Under flera år har vi sett en förändring av vår marknad. Arbetsförmedlingen ska reformeras i grunden och förändringen innebär både möjligheter och utmaningar.

Under 2019 påbörjades ett arbete för att anpassa verksamheten efter marknadens efterfrågan. Under 2020 har vi fortsatt detta arbete för att alltid vara relevanta för våra målgrupper samt driva vår verksamhet på ett kostnadseffektivt sätt och utifrån marknadens krav och behov.

Irisgruppens kundsegment 2020



Vad vi vill uppnå

Vi erbjuder, genom bolagen Iris och Medlearn, utbildning och tjänster som gör fler redo för morgondagens arbetsmarknad. Genom vårt målfokus skapar vi hållbara resultat för individen, arbetsgivare och samhället.

Ägare med gemensam vision

Irisgruppen ägs till 9 procent av Synskadades stiftelse och till 91 procent av Intendia Group, en av Skandinavians ledande utbildningskoncerner med verksamhet i Sverige och Norge. Varje år deltar över 40 000 elever och deltagare i koncernens olika verksamheter. Det gemensamma fokuset ligger på att rusta individen för arbetsmarknaden till nytta för samhälle, näringsliv och den enskilde.

Intendia Group ägs i sin tur till 50 procent av en allmännyttig stiftelse, Gunnar och Reidar Holst legat (Anthonstiftelsen). Stiftelsen stöttar organisationer och projekt till förmån för barn och unga i utsatthet. Målet är att alla ska få möjligheter att realisera sina drömmar.

Synskadades Stiftelse verkar för ett samhälle som inte sätter gränser för synskadades rätt att leva fullvärdiga liv. Delar av Irisgruppen härstammar från stiftelsen.

Våra målsättningar - nytta och effekt

Vi vill skapa nöjdhet, nytta och effekt för våra elever och deltagare, för våra medarbetare, våra kunder och ägare. Därför sätter vi mål som vi mäter och följer upp löpande. Vi mäter både nöjdhet och effekten av våra insatser i relation till våra intressenter.

Intressepolitiska mål

Vi har även intressepolitiska målsättningar som syftar till att driva på förändringar mot en mer inkluderande arbetsmarknad och ett mer hållbart samhälle. De ligger i linje med vårt fokus på tillgänglighet och inkludering och att skapa förutsättningar för alla människor att nå och nyttja sin fulla potential.



Nytta
Nöjdhet
Effekt



et
.

Vårt kunnande för att uppnå våra mål

Vår kompetens, gemensamma värdegrund och starka företagskultur är grunden för att nå våra mål liksom våra gemensamma arbetssätt och effektiva arbetsprocesser. Vår samlade kompetens kännetecknas av kunskap, erfarenhet och metoder i världsklass. Medarbetarnas expertis säkerställer goda resultat.

Bred kompetens

I Irisgruppen har medarbetarna en rad olika kompetenser och utbildningsbakgrunder för att kunna möta våra olika målgruppers behov samt stötta driften så att verksamheten bedrivs på ett affärsmässigt och strukturerat sätt.

De största yrkesgrupperna i organisationen är våra utbildare som innehar olika specialistkompetenser. Våra behöriga lärare såsom ämneslärare, SFI-lärare och vårdlärare, våra legitimerade arbetsterapeuter, beteendevetare och specialpedagoger bidrar professionellt med sin expertis för att rusta människor ut i jobb eller vidare i utbildning mot egna individuellt ställda mål.

Insikter för att förbättra vår arbetsplats

För att mäta medarbetarnas engagemang och nöjdhet gällande ledarskap, medarbetarskap, arbetsmiljö/arbetssituation och lärande/utveckling, genomför vi en större medar-

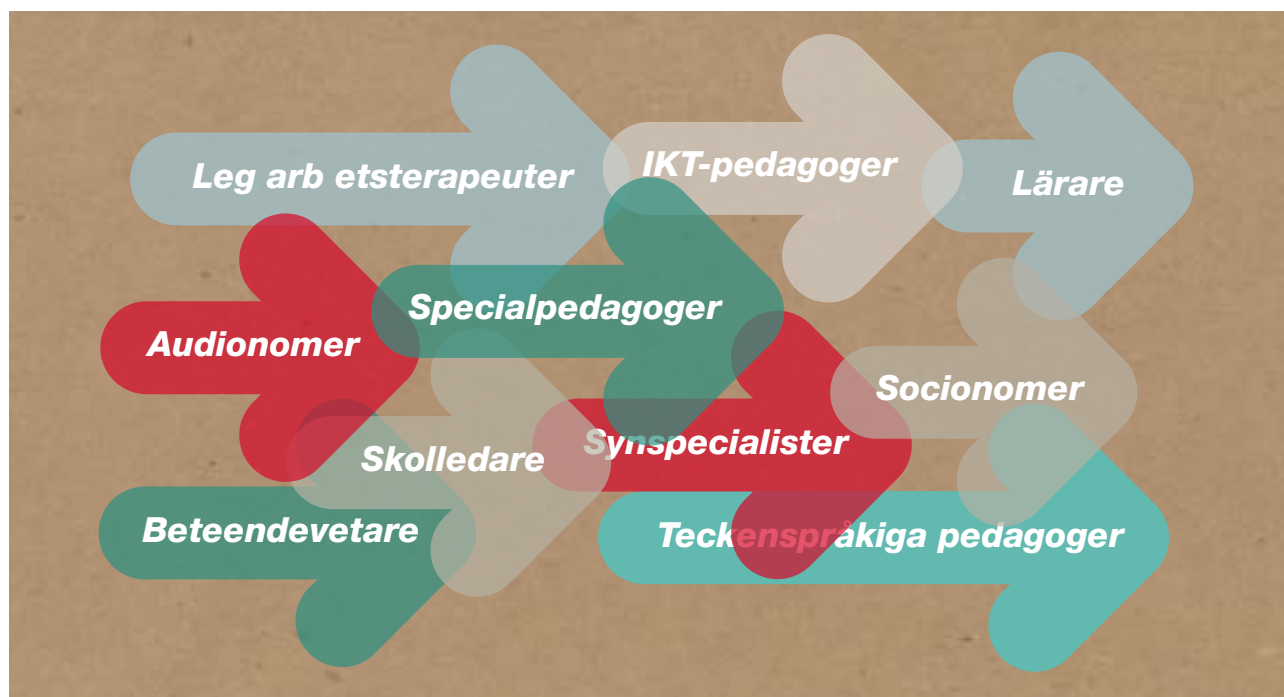
tarundersökning (NMI) samt ett par temperaturmätningar årligen. Vi analyserar resultaten och tar fram åtgärder för att förbättra och utveckla vår arbetsplats. Under 2020 hade vi ett genomsnittligt deltagande på våra temperaturmätningar på 83%. Några enheter hade en svarsfrekvens på 100%. Engagemang och delaktighet ligger till grund för gemensamma bidrag och viljan att påverka verksamhetens utveckling. Hela 85% anser att de bidrar påtagligt med idéer och konstruktiva förbättringsförslag i samarbete med andra.

NMI-resultat 2020

	Nöjda	Mer än nöjda
April	88%	71%
September	86%	69%

I samband med att coronapandemin påverkar vår arbetssituation med uteslutande distansarbete och digitala leveranser av våra tjänster, har NMI-resultatet också påverkats. Många har under året saknat sina kollegor och det direkta utbytet på den fysiska arbetsplatsen.

I den stora NMI-undersökningen vid årsskiftet 2019/2020 svarade 89% att de var nöjda med sin arbetssituation och arbetsgivare.



En lärande organisation

Som komplement till personalens specialistkompetenser är det viktigt att säkra en hög gemensam kärnkompetens i organisationen.



– Vår ambition är att Irisgruppens medarbetare ska tillhandahålla högsta kvalitet i våra tjänster. Våra medarbetare rekryteras utifrån yrkeskompetens och har tillgång till kontinuerlig kompetensutveckling och kollegialt lärande. Hon fortsätter;



– En hög gemensam kärnkompetens är viktig för oss att säkra som komplement till personalens olika specialistkompetenser och det redan i introduktionen av nya medarbetare. Vi är en lärande organisation som utifrån individuella kompetenshöjande insatser, ständigt höjer personalens kompetens och därmed hela organisationens samlade kompetens. Det är också viktigt för oss att jobba med successionsplanering för att säkra verksamhetens drift och inte minst säkerställa snabba lösningar med behörig personal när personalförändringar sker med kort varsel. Det är en strategisk plan för att behålla och utveckla befintlig kompetens i organisationen.

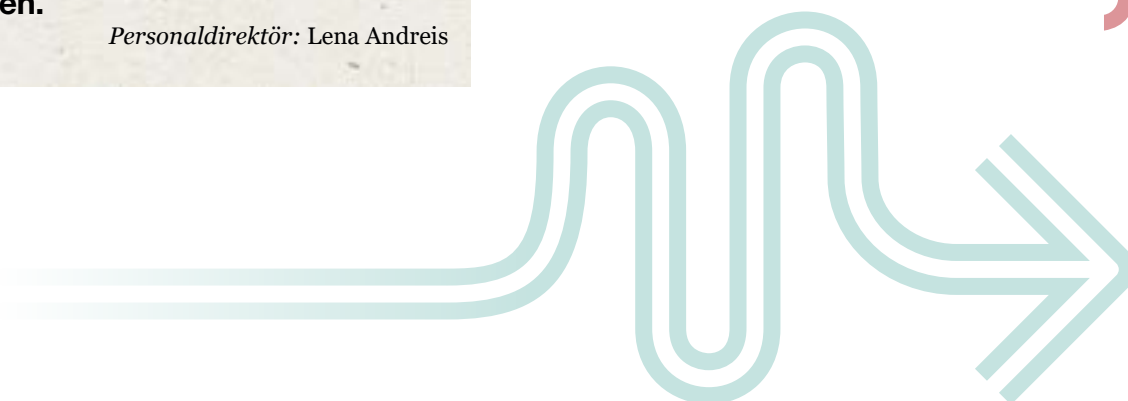
Personaldirektör: Lena Andreis

Irisgruppens kompetensutvecklingsbank uppdateras löpande med internutbildningar för medarbetarna. Ett exempel från 2020 är kursen "Undervisning på distans för alla – oavsett funktionsförmåga". Coronapandemin ledde till en rekordsnabb omställning till digital leverans av våra tjänster och påskyndande en planerad digital utveckling i organisationen. Ur lärdomarna skapades en internutbildning för att dela nyvunna kunskaper men också för att säkra en bra undervisning för alla. Utbildningen "Undervisning på distans för alla – oavsett funktionsförmåga" är uppdelad i 6 filmer och är framtagen av Evalena Habel, tillgänglighetsansvarig på Irisgruppen.

– Jag är imponerad av alla kollegor runt om i landet. Kompetensen är hög, alla har tagit ett stort ansvar att dela sina kunskaper och för att få det här att fungera. Utbildningen bygger på kollegialt lärande och på information från flera myndigheter, bland annat Specialpedagogiska skolmyndigheten, Myndigheten för Yrkeshögskola och Skolverket. Nästa steg är att höja kunskapen om tillgänglighet och inkludering ett snäpp till, så att vi ger alla våra elever och deltagare samma förutsättningar att lyckas.



Tillgänglighetsansvarig : Evalena Habel



Så vet vi att vi gör framsteg

Vi har gemensamma arbetssätt och arbetsprocesser för att säkra kvalitet i våra tjänster. Irisgruppens ledningssystem innefattar systematisk mätning och uppföljning av alla våra insatser. Detta för att vi ska kunna kommunicera resultatet och effekterna av vårt arbete samt ha underlag för ständig förbättring. Vi mäter exempelvis effektmåluppfyllelse och NMI – nöjd medarbetarindex. Vi håller löpande kund- och leverantörsdialoger samt genomför interna och externa revisioner för att säkra goda resultat och en hållbar verksamhet. Uppföljning och internkontroll sker regelbundet både på lokal och central nivå.

Auktorisationer inom kvalitet, miljö och tillgänglighet

Kvalitet

Både Iris och Medlearn är certifierade enligt ISO 9001:2015 genom certifieringsorganet A3CERT – under ackreditering ifrån SWEDAC, samt kvalitetsauktoriserade av Almega Utbildningsföretagen.



Miljö

Vi följer gällande miljölagstiftning och aktuella bindande krav i enlighet med Sveriges nationella miljömål och är miljöcertifierade enligt ISO 14001.

Tillgänglighet

Vi jobbar med tillgänglighet och inkludering utifrån svensk lagstiftning och de globala hållbarhetsmålen enligt Myndigheten för delaktighet, Specialpedagogiska skolmyndigheten samt efter Funktionsrätt Sveriges modell.



Detta har vi åstadkommit

Irisgruppens bolag Iris och Medlearn bedriver utbildning och tjänster som gör fler redo för morgondagens arbetsmarknad. Vi

skapar hållbara resultat för individen, arbetsgivare och samhället. Här redovisas ett urval av resultaten i våra tjänster under 2020.



Stödinsatser

- Aktivitetsbaserade utredningsplatser – AUP
- Introduktion till arbete – INAB
- Individuellt pedagogiskt stöd vid utbildning – IPSU
- Yrkesintroduktion för teckenspråkiga – YIT
- Arbetsmarknadsutbildning för personer med synnedsättning – AUB
- Estetiskt rehabiliteringsprogram för unga vuxna med psykisk ohälsa
- Särskilt pedagogiskt stöd i Yrkehögskoleutbildningar – SPS YH

Utbildning

- Iris SFI och Komvux
- Medlearn yrkesutbildningar
- Medlearn yrkeshögskola

Jobbmatchning

- Stöd och matchning och Rusta och matcha - STOM/KROM

Aktivitetsbaserade utredningsplatser – AUP

Kund

Arbetsförmedlingen på 25 orter över hela landet.

Om tjänsten

En specialisttjänst som omfattar arbets sökande vars arbetsförutsättningar behöver utredas inför framtida aktiviteter. Deltagaren får prova olika arbetsuppgifter i en trygg och företagsliknande miljö under handledning och observation av Iris arbetsterapeuter. Målet är att kartlägga deltagarens arbetsförutsättningar.

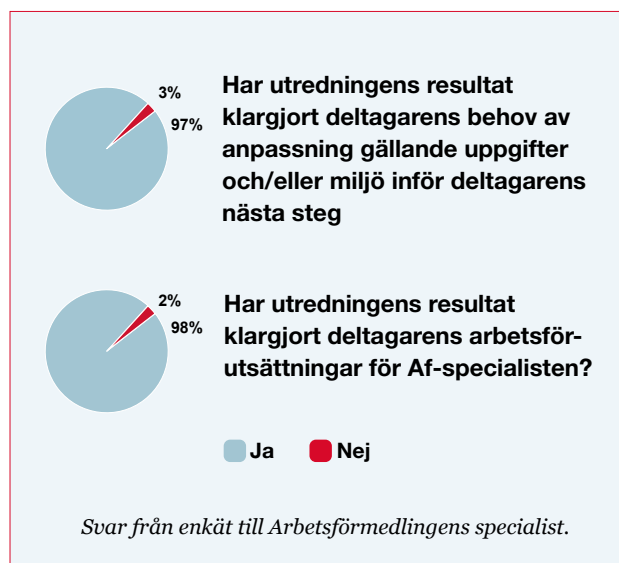
Iris koncept innehåller en stor instruktionsbank med över 100 anpassningsbara arbetsuppgifter inom ett fiktivt företag.

Under 2020

För att säkra en hög kompetens och goda resultat har Iris arbetsterapeuter ett internt samarbete samt en god samverkan med Arbetsförmedlingens specialister i varje enskilt ärende. Under året har det kollegiala samarbetet förstärkts ytterligare liksom samverkan med Arbetsförmedlingens specialister.

Resultat i urval

Antal deltagare under året är 687.



Nöjdhet Kund:

- Uppnått uppdragsgivarens mål med insatsen: 98%

Nöjdhet deltagare:

- 93% av deltagarna anger att insatsen har medfört större kunskap om sina arbetsförutsättningar.
- Nöjd/mer än nöjd med insatsen: 81%
- Nöjd/mer än nöjd med bemötande: 97%
- Rekommendera till andra: 89%



– Vår styrka är våra arbetsterapeuter och vår utredningsmiljö. Detta ger ett likvärdigt kvalitetssäkrat genomförande på alla våra orter. Det här är en personalintensiv tjänst och utmaningen har varit att få ett jämnt inflöde av deltagare under året. Uppdraget går inte att genomföra helt på distans och det har varit en utmaning under detta pandemiår. Det har även varit tufft för många av våra deltagare som tillhör riskgrupper.



Tjänsteansvarig: Gun Widell



Deltagarröster om AUP

”Tycker att det har varit jättebra att vara här och få kännedom om vad jag klarar och orkar pga smärtor. Det har varit en väldigt trygg miljö.”

”Närmar mig så sakta den öppna arbetsmarknaden!”

”Först och främst fantastisk handledning, lyhörd och mycket kompetent personal. Bra struktur och upplägg på arbetsuppgifterna. Har fått ett personligt anpassat upplägg som har varit mycket givande”

”Att jag klarar av mer än vad jag trodde. Och jag har fått upp ögonen för nya arbetsuppgifter”

Introduktion till arbete – INAB

Kund

Arbetsförmedlingen på 32 orter. Iris är den största leverantören av INAB

Om tjänsten

Tjänstens målgrupp är personer som har behov av arbetsförberedande insatser. Generellt har den arbetssökande varit borta länge från arbetsmarknaden eller aldrig etablerat sig på den. Tid och innehåll anpassas efter deltagarens behov.

Den består av tre delar - kartläggning av förutsättningar och behov, orientering inför arbete samt arbetsprovning på arbetsplats. Tjänsten innehåller även hälso- och friskvårdsaktiviteter samt vid behov språkstöd och bearbetande samtal med en terapeut.

I Iris team arbetar samordnare, arbetskonsulenter, studie- och yrkesvägledare, friskvårds-konsulenter och psykoterapeuter.

Under 2020

Under året har vi haft ett stort inflöde av deltagare över hela landet. Bara mellan september och oktober har över 1000 nya deltagare startat. Liksom övriga tjänster i organisationen har även INAB ställt om för digital leverans.

Resultat i urval

Cirka 4000 deltagare har påbörjat tjänsten under året, av dessa har 1000 påbörjat arbetsprovning på en arbetsplats. Cirka 400 har slutfört en arbetsprovning som varat i minst 3 månader.

Nöjdhet deltagare:

- Nöjd/mer än nöjd med bemötande: 88%
- Rekommendera till andra: 80%

Mellan september och oktober har över 1000 nya deltagare startat.

– Förutom övergången till distans har vi under året genomfört ett stort utvecklingsarbete för att höja kvaliteten i tjänsten ytterligare samt för att effektivisera administrativa arbetsprocesser. Den nya digitala lärplattformen Learnster har implementerats, nytt pedagogiskt material har tagits fram och nya rutiner kring administration har utvecklats. Allt utvecklingsarbete är en pågående process.



Tjänsteansvarig: Niklas Carlberg



Deltagarröster om INAB

"Jag är så nöjd som man bara kan bli. All personal är fantastisk och duktig! Materialet är väldigt proffsigt och bra! Får utmärkt i betyg av mig!"

"Bra med föreläsningar, lite tråkigt med distans, saknar fysiska träffar som jag tror ger mer. Learnster och inlämningsuppgifter givande."

"Är otroligt nöjd med personalens bemötande och se till mitt behov. De är otroligt uppmuntrande, och känner mig trygg. Tycker också att Iris har gjort det bästa möjliga av corona-situationen."

Individuellt pedagogiskt stöd vid utbildning – IPSU

Kund

Arbetsförmedlingen. Vi har avtal i hela landet utom Skåne. IPSU finns där det behövs och idag levererar vi IPSU på 45 orter.

Om tjänsten

En experttjänst för arbetssökande med funktionsvariationer. Deltagaren får ett personligt utformat stöd för att kunna genomföra och fullfölja Arbetsförmedlingens utbildningar. Tjänsten består av två delar: en kartläggande del samt en del med individuellt pedagogiskt stöd under utbildning.

Iris team erbjuder stöd från specialpedagog, arbetsterapeut, IKT-pedagog, synspecialist, audionom, pedagog inklusive teckenspråkiga pedagoger, allt utifrån individens behov.

Stödet utformas i samverkan med deltagaren, utbildningsanordnaren och Arbetsförmedlingen. Iris har en tät och regelbunden dialog med kund på såväl nationell som lokal nivå.

Under 2020

Har tjänsten anpassats för leverans på distans. Ett internt utvecklingsarbete har också gjorts under året för att förbättra kvaliteten som exempelvis förtydligande av ansvarsområden,

Vår specialistkompetens arbetar i team runt varje deltagare.

kontinuerlig resultatuppföljning, kvalitetssäkring av dokumentation samt kompetensutvecklande material. I plan ligger vidare utveckling för att uppnå effektivare, likvärdig och säkerställd kartläggning samt nyckeltal.

Resultat i urval

- Antal deltagare januari-december: cirka 650
- 53 % kommit vidare till anställning/reguljär utbildning efter 90 dagar.

Nöjdhet deltagare:

- Nöjd/mer än nöjd med insatsen: 94%
- Nöjd/mer än nöjd med bemötande: 98%
- Närmare sitt mål: 98%
- Rekommendera till andra: 99%



– Målgruppen har i de flesta fall en lång historia av misslyckanden i utbildningssituationer. Att nästan 70 % nu kan fullfölja sin utbildning med godkänt resultat betyder mycket för den enskilde. Det skapar framtidstro och självförtroende inför vidare utbildning och arbete.



Tjänsteansvarig: Gun Widell



Deltagarröster om IPSU

*"Har fått underbar hjälp och **det har varit livsomvändande** för mig!"*

*"Äntligen har jag fått stöd så jag kunnat klara min utbildning, **mycket tacksam.**"*

*"Tufft att sitta hemma och plugga. **Utan våra möten på morgon och eftermiddag** hade jag inte klarat av att hålla ut under utbildningen."*

*"**Tack vare Iris stöd började jag tro på mig själv** och min egen förmåga. Nu har jag hittat mina styrkor, och fått med mig nya strategier som gör att jag känner mig rustad inför arbetslivet."*

*"Bra stöd när man har svårigheter. **GULD VÄRT!!**"*

Arbetsmarknadsutbildning för personer med synnedsättning – AUB

Kund

Arbetsförmedlingen. Finns i Malmö, Kristianstad, Karlskrona, Växjö, Göteborg, Skövde, Sundsvall, Örnsköldsvik, Umeå, Luleå och Skellefteå.

Om tjänsten

En arbetsmarknadsutbildning för personer med synnedsättning med målet att deltagaren direkt efter utbildningens slut ska få anställning, påbörja annan utbildning alternativt starta eget.

Tjänsten består av två delar med en förberedande utbildning samt arbetsmarknadsutbildning. Den första delen rustar deltagaren till arbete eller vidare studier. Del två ger arbetsplatsförlagt lärande på en eller flera arbetsplatser.

I tjänsten finns specialistkompetens i form av synpedagoger, IT-pedagoger och utbildare med lång erfarenhet av att arbeta med personer med synnedsättning samt med bred kunskap om arbetsmarknaden och olika studieformer. Deltagarna får under utbildningen använda olika

kompensatoriska hjälpmedel som tex datorhjälpmedel med förstoring och skärmläsning.

Under 2020

Har regelbundna nationella tjänsterådsmöten med alla medarbetare genomförts för att säkra en genomgående hög kvalitet. Över hela landet finns också ett nära samarbete med Arbetsförmedlingens synspecialister. Detta samarbete bidrar till samsyn kring utbildningens syfte och mål och utveckling av och förbättringar. Exempelvis har man under året identifierat ett behov av en ökad samverkan kring basrehabilitering samt förberedelser för studier för språksvaga deltagare eller som inte fullföljt gymnasiet.

Resultat i urval

- Antal deltagare januari-december: 64
- Fler än 43% av deltagarna har kommit vidare till anställning eller reguljär utbildning efter 90 dagar

Nöjdhet deltagare:

- Nöjd/mer än nöjd med insatsen: 74%
- Nöjd/mer än nöjd med bemötande: 91%
- Rekommendera till andra: 83%
- Rekommendera till andra: 99%



– Vi har under året gått över till distansundervisning och bland annat lagt hela vårt utbildningsmaterial i en ny digital lärplattform. Våra fysiska träffar har ersatts av möten och föreläsningar digitalt vilket fungerar bra. Det har varit en utmaning för några men hjälpmedelsträning har kunnat ske på plats i små grupper. Det har varit en fördel för deltagaren som får extrahjälp.



Tjänsteansvarig: Jens Hansen





Deltagarröster om AUB

"Jag är så nöjd, tusen tack för en så fin studiehjälp".

"Hade behövt mer stöd i början när allt ställdes om till online. Det var lite svårt med distans. Att förstå hur allt fungerar."

"Superbra och kompetent personal. Jag trivs jättebra och de är intressanta föreläsningar."

Estetiskt rehabiliteringsprogram

– estetisk verksamhet med arbetsträning för unga med psykisk funktionsnedsättning

Kund

Uppsala kommun

Om tjänsten

Programmet riktar sig till unga vuxna med psykisk ohälsa och/eller neuropsykiatriska funktionsnedsättningar och som står långt ifrån arbetsmarknaden.

Målet med tjänsten är att deltagarna ska närma sig arbete eller studier. Fokus ligger på personlig utveckling och att få insikt i arbetslivets krav och möjligheter genom att delta i estetisk verksamhet.

Varje deltagare får upprätta en personlig plan med individuella mål, behov och aktiviteter men samspelet med övriga deltagare är även av stor vikt. Målet är att deltagarna ska öka sin förmåga att genomföra studier eller praktik för att sen självständigt kunna välja sin fortsatta väg till jobb eller studier.

Kognitiv beteendeterapi genomsyrar verksamheten och personalen är socionomer och beteendevetare, samtliga med en grundläggande psykoterapiutbildning i KBT. I tillägg finns lärare inom estetisk verksamhet.

Under 2020

Har verksamheten flyttat till nya större lokaler vilket skapat möjlighet att utöka programmet samt göra de anpassningar som krävts för att fortsätta ha öppet under pandemin.

Resultat i urval

- Antal platser: 25
- Antal deltagare som avslutat programmet januari - september: 10
- 70% har gått vidare till någon form av studier, arbetsträning eller annan sysselsättning.

Nöjdhet deltagare:

- Nöjd/mer än nöjd med insatsen: 86%
- Nöjd/mer än nöjd med bemötande: 100%
- Närmare sitt mål: 100%
- Rekommendera till andra: 86%



– Programmet är väl inarbetat då vi haft det sedan 2008, vi är välkända i kommunen och har ett gott renommé. Framgångsfaktorer är mentorernas långa erfarenhet av målgruppen, ett upparbetat nätverk med aktuella myndigheter och sjukvård samt vårt KBT-förhållningssätt som möjliggör ett behandlingssamarbete med psykiatrin.



Beteendevetare: Sofie Thornér





Deltagarröster om SESAR

*"Iris Estetiska program är något av det bästa jag varit med om. **Ni hjälper mig så mycket att utvecklas**, lära känna mig själv och komma framåt."*

*"Iris har varit fantastiskt för jag känner att jag fått **en ny bild av vad det innebär** att leva ett bra liv och inte ställa för höga krav på sig själv. Jag känner att jag fått tillgång till **fantastiska människor som är accepterande och inte tar illa upp** om man har en dålig dag. Jag har fått lära mig så mycket!"*

Arbetsträning i företagsmiljö – AIF

Kund

Arbetsförmedlingen och Försäkringskassan i samarbete.

Om tjänsten

Tjänsten bedrivs som ett övningsföretag där deltagarna driver ett fiktivt företag som handlar med andra övningsföretag, runt om i Sverige och i övriga världen. Deltagarna får prova alla delar i ett företag och man använder riktiga affärssystem. Uppgifterna anpassas efter deltagarens möjligheter, kapacitet och önskemål.

Målgruppen står långt från arbetsmarknaden och syftet med arbetsträningen är att förbereda dem för att ta nästa steg på sin väg som till exempel praktik, utbildning eller annan sysselsättning.

I uppdraget jobbar handledare, utbildare och specialpedagoger. Iris har genom hela avtalsperioden haft ett tätt samarbete med kund med regelbundna uppföljningar.

Under 2020

Har uppdraget avvecklats vilket har inneburit ett successivt minskat antal deltagare under våren fram till avtalets slut i juli. Vi hoppas att hitta möjligheter att starta liknande verksamhet igen.

Resultat i urval

- I snitt 20 deltagare igång samtidigt sedan starten 2018.
- Under perioden har 100% av deltagarna uppnått sina mål och gått vidare till utbildning, praktik eller jobb.

Nöjdhet deltagare:

- Nöjd/mer än nöjd med insatsen: 86%
- Nöjd/mer än nöjd med bemötande: 100%
- Närmare sitt mål: 100%
- Rekommendera till andra: 86%

Deltagarna får prova alla delar i ett företag och man använder riktiga affärssystem.



– Övningsföretag är en unik form av tjänst. Man har en stor flexibilitet och möjlighet att anpassa tjänsten till varje enskild individ. Upplägget har varit framgångsrikt för deltagare med lång sjukskrivningsbakgrund som behöver en anpassad lugn miljö. De kan återbygga sig själva i en verksamhet som ligger mycket nära ett vanligt fungerande företag men med successiv upptrappning av arbetstid, social interaktion, skapande av rutiner eller anpassning av hjälpmedel.



Pedagog: Roger Öhrström



Deltagarröster om AIF

*"Under perioden har **100% av deltagarna uppnått sina mål** och gått vidare till utbildning, praktik eller jobb."*

Särskilt pedagogiskt stöd i Yrkeshögskoleutbildningar – SPS YH

Kund

Iris erbjuder tjänsten på offertbasis samt har avtal med flera utbildningsanordnare inom yrkeshögskolan.

Utbildningsanordnarna ansöker om statsbidrag för specialpedagogiskt stöd via Myndigheten för Yrkeshögskola (MYH).

Om tjänsten

Iris levererar specialpedagogiskt stöd till utbildningsanordnare som genomför YH-utbildningar. Tjänsten är till för studerande som har en funktionsnedsättning och behöver komma i en jämförbar situation med övriga studerande vid kunskapsinhämtning och examination.

Iris modell bygger på mentorstöd samt en kombination av pedagogik och teknik. Genom kompensande strategier och hjälpmedel ska studenten klara sin utbildning.

I tjänsten arbetar special- och IKT-pedagoger samt utbildare beroende på behov av kompetens. Iris erbjuder kartläggning och dokumentation samt administration av själva ansökan

till Myndigheten för Yrkeshögskola (MYH) i tillägg till det särskilda pedagogiska stödet.

Under 2020

Regeringen har de senaste åren satsat på en expansion av utbildningsformen. Under året beslutades även att öka antal studieplatser till följd av coronakrisen. Detta har bidragit till ett kraftigt inflöde av uppdrag och Iris har slutit avtal med flera yrkeshögskoleanordnare.

Samarbetet med anordnarna är viktigt för att ständigt utveckla tjänstens innehåll. Exempelvis har vi under året, på uppdrag av en avtalskund, levererat en studieteknikutbildning till nytta för kundens alla YH-studerande. Pandemin har även krävt en omställning till distansleverans av tjänsten.

Resultat i urval

- Antal deltagare som är aktiva i tjänsten: 44 personer
- 5 personer har under året genomfört och avslutat sin utbildning och tagit examen med vårt stöd.
- Under september-december har 32 deltagare startat. Uppföljning av dessa redovisas 2021.



– **Genom distanslösningen har vi fått större flexibilitet och nu kan vi komma igång snabbt**



med vårt stöd genom att erbjuda pedagoger och utbildare från hela landet. En utmaning har varit administrationen av hjälpmedel men alla har varit lösningsorienterade och jag upplever att omställningen har varit en framgång.

Pedagog: Evalena Habel

Genom kompensande strategier och hjälpmedel ska studenten klara sin utbildning.

Deltagarröster om SPS YH

*"Vill bara säga att **min mentor är en underbar** person. Hon har hjälpt mig med hela kursen. Och jag fick VG i slutbetyg! **Med rätt hjälpmedel och stöd** så är man inte så dum efter allt."*

*"Blev väldigt positivt överraskad över att man **kan få så mycket stöd och hjälp**. Betyder mycket."*

*"Du förstår mig totalt. **Tack!**"*

Yrkesintroduktion för teckenspråkiga – YIT

Kund

Arbetsförmedlingen. Finns i Stockholm och Göteborg. Deltagare från andra orter i landet kan delta på distans.

Om tjänsten

En jobbförberedande utbildning för deltagare som är teckenspråkiga arbets sökande. All undervisning sker på teckenspråk och alla Iris handledare är fullt teckenspråkiga.

Utbildningens innehåll och upplägg utformas helt efter deltagarens behov och förutsättningar. Den kan innehålla kartläggning av kunskaper och kompetenser, studie- och yrkesvägledning, hjälp med ansökningshandlingar samt studiebesök och praktik på olika arbetsplatser.

Under 2020

I mars gick all handledning och utbildning över till distanslösningar för deltagarna på grund av coronapandemin. Vi har även tidigare arbetat med distansdeltagare i uppdraget och därför var steget kort att göra det fullt ut för alla deltagare.

Befintligt avtal avslutades i september och under hösten fick Iris besked och fortsatt förtroende att leverera utbildningen.

Resultat i urval

- Av cirka 170 deltagare under avtalstiden september 2016 - oktober 2020, har 53% kommit vidare till anställning/reguljär utbildning efter 90 dagar.
- Den genomsnittliga genomströmningstiden i tjänsten är endast 30 veckor.

Nöjdhet deltagare:

- Nöjd/mer än nöjd med insatsen: 92%
- Nöjd/mer än nöjd med bemötande: 87%
- Närmare sitt mål: 87%
- Rekommendera till andra: 96%



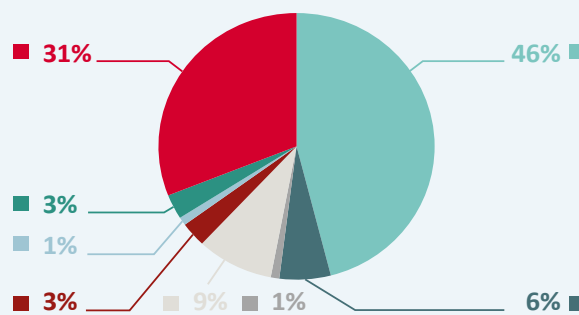
– Tildelning är klar för Göteborg och Örebro där Iris kommer att fortsätta bedriva framgångsrika verksamheter. Vi hoppas även få fortsätta leverera i Stockholm och räknar med att starta upp de nya avtalen i början av 2021.



Platschef i Göteborg: Christer Ivarsson Österberg

Effekt avslutad insats

- Öppet arbetssökande
- Anställning
- Praktik
- Föräldraledig
- Reguljär utbildning
- Sjukskriven
- Arbetsmarknadsinsats
- Arbetsmarknadsutb.





Deltagarröster om YIT

*"Jag är **mycket nöjd och motiverad.**"*

*"Fortsätt att jobba som ni gör. Bra att ni informerar generellt **om döva och teckenspråkiga** till rekryteringsansvariga."*

*"Man får så **mycket olika typer av stöd på Iris**, jag är så glad."*

*"Personalen har **bra bemötande.**"*

Iris SFI och Vuxenutbildning på grundläggande och gymnasial nivå

Avtal

Upphandling eller auktorisationsavtal beroende på olika kommuners praxis.

Om tjänsten

Iris utbildning levererar SFI och vuxenutbildning enligt avtal med ett 20-tal kommuner i landet.

Kursutbudet är stort och erbjuds enligt överenskommet med respektive kommun. Det är SFI-kurser på flera nivåer samt vuxenutbildning på grundläggande- och gymnasial nivå. De studerande kan läsa både på dag- och kvällstid, på distans eller i klassrum enligt överenskommet i avtal med kund.

I Göteborg och Malmö har Iris även särskilda undervisningsgrupper för personer med syn- eller hörselnedsättning samt för blinda och döva. För att säkra kvalitet och leverans enligt avtalat har vi en tät dialog med våra kunder som även granskar verksamheten regelbundet.

Under 2020

Året har innehållit start av flera nya avtal som Göteborg och Linköping samt förberedelser för

avtalslut med Stockholms stad. Parallellt med omställningen till digital leverans, som överlag gick över förväntan, har fokus legat på att utveckla Iris erbjudanden.

Fokus i utvecklingen har bland annat varit distanskoncept och skräddarsydd SFI med AI-teknik.

Resultat i urval

SFI

- Under året har cirka 4000 elever läst SFI på Iris.
- 75% av de som avslutat kursen har betyg D eller högre.

Komvux

- Cirka 11 500 kursdeltagare har läst grundläggande eller gymnasiala kurser på Iris under året. 1 500 av dem fortsätter sina studier under 2021.
- Mer än hälften av eleverna har fått godkänt betyg eller högre under perioden.

Nöjdhet studerande SFI och komvux

- Nöjd/mer än nöjd med insatsen: 82%
- Nöjd/mer än nöjd med bemötande: 90%
- Närmare sitt mål: 79%
- Rekommendera till andra: 86%

Nöjdhet studerande SFI och vuxenutbildning för personer med syn- eller hörselnedsättning samt blinda och döva:

- Nöjd/mer än nöjd med insatsen: 97%
- Nöjd/mer än nöjd med bemötande: 99%
- Närmare sitt mål: 92%
- Rekommendera till andra: 96%



– Vårt nya SFI-koncept, med ny teknik och metoder, möjliggör skräddarsydda studievägar. Vi har också tagit fram modernt kursinnehåll och nya administrativa funktioner. Allt med målet att uppnå ännu högre kvalitet och ökad måluppfyllelse bland våra elever.



Affärsområdeschef Utbildning/Skolchef:
Roger Jakobsson



Deltagarröster om Iris SFI och Vux

*"Mycket **bra, strålande resultat** tack vare er hjälp!"*

"Ni har bra lärare och eleverna har bra respektera till varandra."

*"Det är **fantastiskt skolan och lärare** jag vill tacka alla lärare som försöker att lära oss i skolan."*

*"Bra utbildning, det hjälper mig för **mina nästa drömmar, en IT-utvecklare utbildning.**"*

*"Förstående och **bra individuell planering** med lärarna."*

*"Jag kommer ända **från Nacka för att studera hos er,** det måste betyda att ni gör bra jobb!!"*

Stöd och matchning samt Rusta och matcha

Kund

Arbetsförmedlingen. STOM och KROM är LOV, vilket innebär att deltagaren väljer leverantör. Totalt har Iris avtal på ca 30 orter runt om i landet.

Om tjänsten

Målgrupperna för matchningstjänsterna Stöd och matchning och Rusta och matcha är arbets-sökande med svag ställning på arbetsmarkna-den eller som riskerar att bli långtidsarbetslösa. Iris handledare samarbetar tillsammans med studie- och yrkesvägledare och matchningsko-ordinatorer för att ge deltagarna bästa möjliga stöd på vägen ut i arbete eller studier.

Deltagaren och handledaren startar samarbe-tet på något av stegen på Iris Jobbkarta. Inom varje steg finns stöd i form av enskilda samtal, gruppaktiviteter som kompletteras med stort och varierande material på Iris digitala lärplatt-form. Iris har även två certifierade Euresråd-givare som kan matcha deltagare mot jobb i Europa.

Under 2020

Vi har implementerat en ny digital lärplattform, Learnster, där vi också utvecklat nytt material om studier samt fler föreläsningar från studie och yrkesvägledare. Vi har börjat samverka mellan orterna för att stärka Iris erbjudande och nätverk med arbetsgivare i hela landet. Vi har också genomfört kompetensutveck-lingsinsatser med fokus på kunskaper kring matchning till studier. Det europeiska nätverket

via Eures började med nätverksträffar tidigt 2020 men på grund av coronapandemin har de tillfälligt pausas.

Under 2020 blev Matchning ett nytt affärsom-råde och fokus framåt blir expansion.

Resultat i urval

- Antal deltagare: Ökning från 411 till 760 under 2020.
- 57% av deltagarna hade arbete eller utbildning inom 120 dagar efter avslutad insats.

Nöjdhet deltagare:

- Nöjd/mer än nöjd med bemötande: 91%
- Närmare sitt mål: 70%
- Rekommendera till andra: 86%



– Distansleverans av tjänsten har skapat möjlighet till ett nationellt samarbete kring föreläsningar för att deltagare ska få ta del av handledares olika styrkor. Vi har haft nationella föreläsningar på teman som exempelvis mål och målbilder, studier, hälsa och motivation. Föreläsare har varierat från vecka till vecka och de har fått fin feedback av både deltagare och kollegor.



Tjänsteansvarig: Sandra Ericsson Sjöblom



STOM

STÖD OCH
MATCHNING

Rusta och Matcha



iris.se

Deltagarröster om STOM och KROM

*"Personalen på Iris gav inte upp. **Jag älskar ju bilar,** och vill gärna jobba inom bilbranschen, och så blev det tack vare Iris. **Jag fick den hjälp jag behövde.** De lyssnade på mina förutsättningar och drömmar och fick verkligen saker gjorda. För här är jag ju nu – **på ett jobb som jag älskar!**"*

*"Otroligt bra personal, **fint att ha er** som bollplank."*

*"Hade varit ännu bättre med personliga möten, men har ändå **fungerat med möten på distans nu** under corona."*

Medlearn Vårdbiträdesutbildning och Validering

Kund

Arbetsförmedlingen på flera orter runt om i Sverige

Om utbildningen

Arbetsmarknadsutbildningen Vårdbiträde är en praktisk yrkesutbildning.

Utbildningen är uppbyggd i tre delar som totalt motsvarar vård- och omsorgskurser om 800 gymnasiepoäng.

Om valideringen

Validering vänder sig till den som har tidigare erfarenhet av vårddyrket men som inte har den formella utbildningen. Det innebär att vi kartlägger, bedömer och prövar den kunskap man har från tidigare arbete inom yrkesområdet, på så sätt kan studietiden kortas. Utifrån resultatet kan man gå vidare i utbildning för att komplettera vissa delar så att man får en fullständig utbildning till undersköterska eller vårdbiträde. Man kan också pröva för betyg i de kunskaper man redan har.

Under 2020

I år ett större pedagogiskt utvecklingsarbete påbörjats inför nya läroplaner 2021. Under pandemin har det blivit tydligt att behovet av utbildad personal inom vården är stort.

Vi har också arbetat fram ett koncept för validering som till stor del har digitaliserats och en innovation som heter Work-lab, med metodövningar som man kan göra utifrån digitala eller analoga metodkort i reell miljö.

Resultat i urval

Arbetsmarknadsutbildning Vårdbiträde

– 143 elever läser utbildningen i slutet av december 2020. Betyg utfärdas vid utbildningens slut.

Nöjdhet studerande Vårdbiträde

- Nöjd/mer än nöjd med insatsen: 100%
- Närmare sitt mål: 100%
- Rekommendera till andra: 100%

” Det har varit många dialoger med Arbetsförmedlingen om hur vi ska hantera undervisningen under Coronapandemin. Till exempel kring hur vi ska göra med APL, studiebesök/öppna hus nu under skärpta rekommendationer. Man får hitta lösningar. Information från skolan kan ges virtuellt via länk, liveevent eller telefon, eller genom filmer. Just filmer har vi satsat mycket på under 2020.

Under hösten utbildades vår personal och tre valideringsansvariga utsågs i landet med uppdraget att stötta övriga pedagoger som genomför validering. Samtlig personal har också under året genomgått skolverkets valideringsutbildning. Det nya materialet har börjat tas i bruk under hösten och nu kan vi också erbjuda validering via arbetsförmedlingen i Luleå och Kungsbacka.

Dessutom kan nämnas att vår metod för validering också presenterats för Vård och omsorgscolleges VD och deras projektgrupp som nu fått medel för att digitalisera valideringsunderlag utifrån nya kursplaner. Vi på Medlearn har fått väldigt mycket beröm och goda omdömen för hur vi arbetat med vår modell för validering.”

Tjänsteansvarig och utbildningschef: Anneli Löf





Röster om Medlearns utbildningar från kunder

*”Det som utmärker samarbetet är att **Medlearn uppfyller de krav vi har, det är lätt att samarbeta**, och Medlearn har stor förståelse för våra förväntningar. Detta skapar förtroende.*

*”Kvalificerad personal, **följer läroplan, rätt nivå i förhållande till elevernas förkunskaper.**”*

*”**Vi är särskilt nöjda med att läraren är otroligt tillgänglig och snabb på att ge återkoppling till eleverna. Lärplattformen är ett bra verktyg.**”*

Medlearn Yrkesutbildningar Vård och omsorg samt Barn och fritid

Kund

Kommuner på flera platser i landet.

Om utbildningarna

Yrkesutbildningarna ges inom ramen för kommunal vuxenutbildning för ett 20-tal kommuner. Utbildningarna har flera olika yrkesutgångar, t ex:

- Undersköterska, även lärling
- Barnskötare/elevassistent
- Stödassistent

Vi erbjuder även andra utbildningar till kommunerna, t ex:

- Intensivutbildning inom vårdnära service
- Validering
- Undersköterska med integrerad svenska

Kursutbudet erbjuds enligt överenskommelse med respektive kund. De studerande kan läsa både på dag- och kvällstid, på distans, som lärling, flex eller i klassrum enligt överenskommelse i avtal.

För att säkra kvalitet och leverans enligt avtalat har vi en tät dialog med våra kunder som även granskar verksamheten regelbundet.

Under 2020

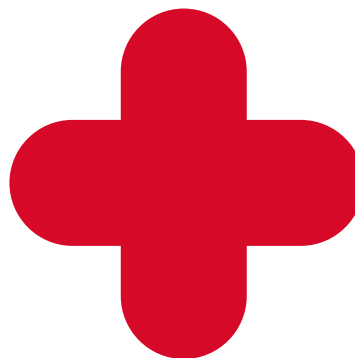
I år ett större pedagogiskt utvecklingsarbete genomförts inför nya läroplaner 2021. Under pandemin har det blivit tydligt att behovet av utbildad personal inom vården är stort. För att möta efterfrågan har Medlearn tagit fram korta digitala kurser som kompetensutveckling. Vi har också uppdaterat den pedagogiska handboken i Resursbanken för att säkra vårt kvalitetsarbete.

Resultat i urval

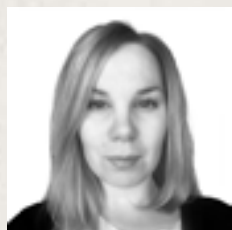
- Cirka 1100 elever har deltagit i vård- och omsorgsutbildningen under året.
- 230 elever har deltagit i barn- och fritidsutbildningen.
- Endast 10% av eleverna har avbrutit sina studier under perioden.
- 94% av elevernas som har påbörjat en kurs har slutfört den med godkänt betyg eller högre.

Nöjdhet studerande undersköterska och barnskötare/elevassistent

- Nöjd/mer än nöjd med insatsen: 78%
- Nöjd/mer än nöjd med bemötande: 89%
- Närmare sitt mål: 80%
- Rekommendera till andra: 89%



– Vi har utvecklat en digital valideringstjänst. För bedömning av reell yrkeskompetens



samt en digital utbildning i vårdnära service. Vi har även utvecklat konceptet Worklab med instruktioner och filmer som stöd för eleven vid praktiska övningar.

Med detta har Medlearn tagit ett steg mot ett modernare digitalt erbjudande och nu fortsätter vi det arbetet vidare

*Tjänsteansvarig, rektor och utbildningschef:
Sirpa Piirainen*



Elevröster om Medlearn yrkesutbildningar

”Det bästa har varit lärarna, har man fått problem så hjälper de en. Så man kommer in på banan igen.”

”Otroligt bra plattform för distansstudier. Så imponerad!”

”Jag är trivs på min skola och jag är nöjd med allt.”

Alla mina lärare är utmärkta och jag är så glad att jag studerar med dem. Jag rekommenderar mina kompisar att studera på min skola.”

Medlearn yrkeshögskola

Kund

Myndigheten för yrkeshögskolan (MYH)

Avtal

Utbildningstillstånd ges av MYH för i genomsnitt tre år i taget.

Medlearns utbildningar 2020

- Ambulanssjukvårdare, Kista
- Medicinsk sekreterare, Västerås (ej start HT 2020)
- Specialistundersköterska multisjuka äldre, distansutbildning
- Tandsköterska Halmstad, Kungsbacka, Kista, Västerås
- Korta kurser

På yrkeshögskolan utbildas de studerande direkt mot en yrkesroll och i utbildningen varvas teoretiska studier med arbetsplatsförlagda kurser (LIA-lärande i arbete). Utbildningarna ger yrkeshögskoleexamen.

Utbildningen är utformad i samarbete med arbetslivet för att möta arbetsmarknadens behov av kompetens. Arbetslivet medverkar också aktivt i utbildningarna på olika sätt. Representeranter från arbetslivet deltar i utbildningarnas ledningsgrupper, bidrar med föreläsare eller erbjuder LIA-platser.

Under 2020

Under året startades den helt nya distansutbildningen till specialistundersköterska och under sommaren tilldelades Medlearn Yrkeshögskola även extraplatser på utbildningen till tandsköterska. Bakgrunden var regeringens beslut att öka antalet studieplatser inom yrkeshögskolan till följd av coronakrisen. Tillstånd gavs även för ett par halvfartskurser på distans som fortbildning för målgruppen yrkesverksamma inom vården. I tillägg har omställningen till distansundervisningen präglat verksamheten under året.

Resultat i urval

- Antal studerande: 387 (VT: 156, HT: 231)
- Examensgrad (andel studerande som tog examen av de som var inskrivna på utbildningen vid examen): 98%
- Andel i rätt jobb: 79% av alla studenter som examinerades under 2020
- Högst andel i rätt jobb: 96% av de studerande från Tandsköterskeutbildningen i Kungsbacka

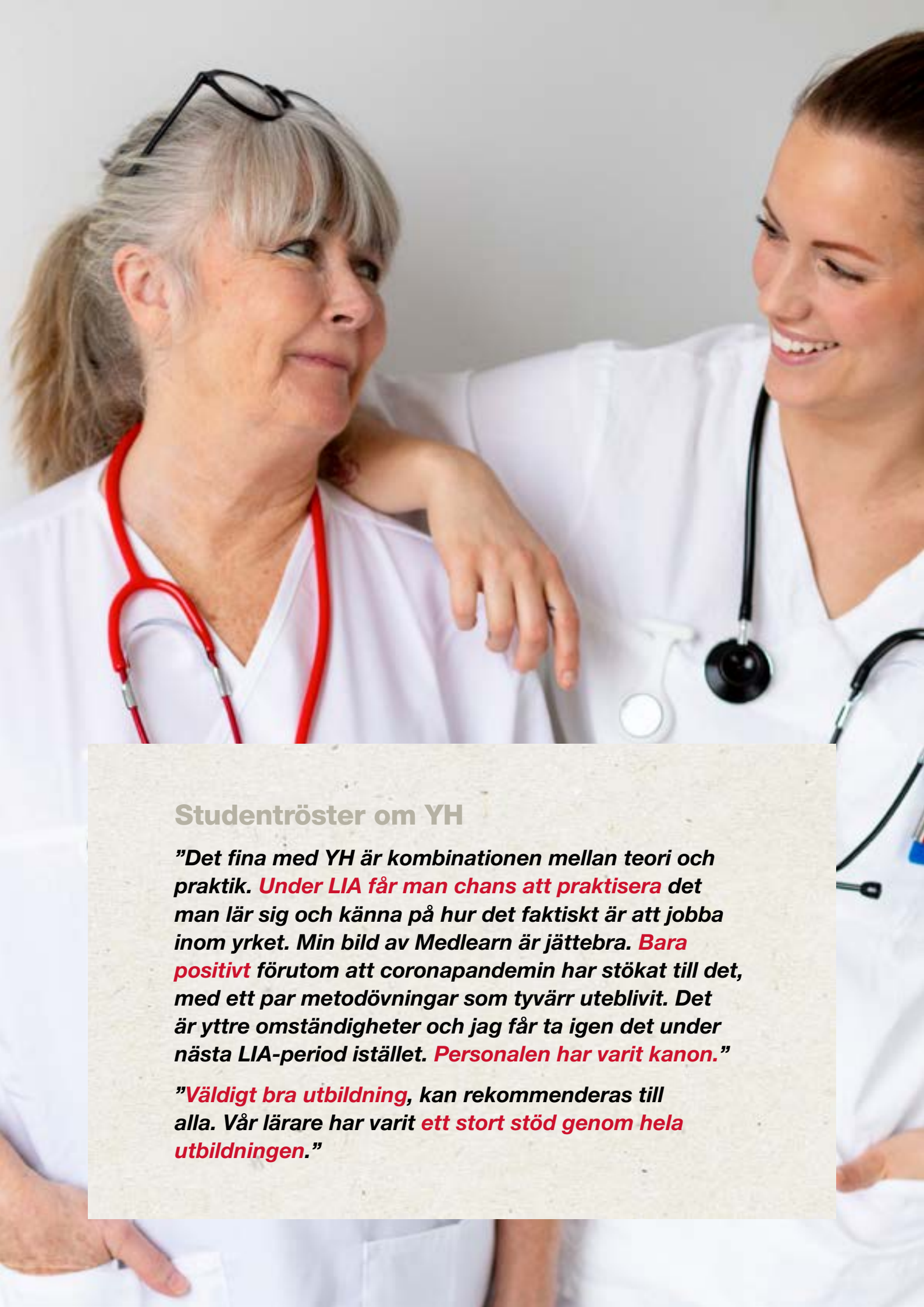
Nöjdhet deltagare

- Nöjd/mer än nöjd med utbildningen: 81%
- Nöjd/mer än nöjd med bemötande: 92%
- Närmare sitt mål: 97%
- Rekommendera till andra: 91%

– Digitalisering och distansundervisning har stått i fokus under 2020. I samband med pandemin ställde vi om all undervisning till distans på 24 h. Mycket tack vare vår kompetenta och driftiga personal, men även för att vi hade den digitala infrastrukturen på plats. Vi fortsätter nu fokusera på digital utveckling och hur digitaliseringen kan användas i undervisningen för att förstärka lärandet för våra studenter. Utöver det arbetar vi med att utveckla vår pedagogik, både i klassrum och på distans.



Utbildningschef: Maria Virtanen



Studentröster om YH

”Det fina med YH är kombinationen mellan teori och praktik. Under LIA får man chans att praktisera det man lär sig och känna på hur det faktiskt är att jobba inom yrket. Min bild av Medlearn är jättebra. Bara positivt förutom att coronapandemin har stökat till det, med ett par metodövningar som tyvärr uteblivit. Det är yttre omständigheter och jag får ta igen det under nästa LIA-period istället. Personalen har varit kanon.”

”Väldigt bra utbildning, kan rekommenderas till alla. Vår lärare har varit ett stort stöd genom hela utbildningen.”

Dialog med samhällskontakter

Våra intressepolitiska målsättningar syftar till att driva på förändringar mot en mer inkluderande arbetsmarknad och ett mer hållbart samhälle. De ligger i linje med vårt fokus på tillgänglighet och inkludering och att skapa förutsättningar för alla människor att nå och nyttja sin fulla potential.

Inom Irisgruppen för vi löpande dialog med olika aktörer i samhället, politiker på riks- och lokal nivå, intresseorganisationer, sakkunniga och branschorganisationer, inom de områden vi verkar. Dialoger som kan ta oss närmare våra gemensamma mål om att rusta fler för morgondagens arbetsmarknad till nytta för både individ och samhälle.

Nätverk

Vi är medlem i olika organisationer och samarbetar med olika nätverk, näringsliv och intresseorganisationer. Några exempel är Almega Utbildningsföretagen, Swedish Jobtech, Vuxenutbildning i samverkan, Business Event Network, Föreningen Kognitivt stöd, Social Venture Network, Branschorganisationen Svensk Tillgänglighet och Eures.

Almedalen blev samtal i mindre forum

Almedalsveckan, en plats för dialog kring viktiga samhällsfrågor, är ett unikt tillfälle att dela erfarenheter från vår verksamhet. Vi brukar vara på plats varje år, ofta med eget program, men också som experter på andras arenor där vi bidrar i frågor om utbildning, stöd, anpassning och jobbmatchning. 2020 blev ett undantag på grund av coronapandemin.

Istället arrangerade vi under 2020 flera samtalsforum för dialog. Under våren och hösten bjöd vi in intresseorganisationer såsom Dyslexiförbundet, Funktionsrätt Sverige, SRF, Attention med flera för ett ta fram gemensamma principer för var vi tycker är viktigt i arbetsmarknadspolitiken.

I november arrangerade vi ett digitalt samtalsforum där representanter från nästan alla partier i arbetsmarknadsutskottet, intresseorganisationerna, kollegor i branschen samt Arbetsförmedlingens chef för rehabilitering medverkade. Ett lyckat möte där samtliga deltagare efterfrågade ett uppföljande möte och ytterligare gemensamma samtal om reformen av Arbetsförmedlingen.





#möjliggörplats

Vad krävs
människor
och arbets



Nya avtal, innovation och satsningar



”Genom affärs- och omvärldsbevakning, nätverkande och erfarenheter från vår verksamhet får vi kunskap om våra kunders behov och kan ta fram marknadsanpassade tjänster och utbildningar.



När vi gick in i 2020 hade vi en strategisk affärsplan med tydliga mål för vår väg framåt. Men vi visste inte då vad vi vet nu. Det kom en pandemi och med den en högre arbetslöshet, behov av utbildning och distansleverans. Under dessa förutsättningar har det varit extra viktigt att lyssna in våra kunders utmaningar. Som exempel klarade vi av att från en vecka till en annan ställa om verksamheten till distansleverans för 8000 elever och deltagare. Så vad det gäller affärsplan har vi under 2020 lärt att vi å ena sidan behöver skapa tydliga strukturerade och effektiva strategier men å andra sidan jobba med flexibla planer samt prioritera att våga förändra.

Vi har gjort så mycket under 2020! Vi får inte rum med allt i den här rapporten, men här kan du läsa om några exempel på innovation och utveckling som jag tycker vi ska vara stolta över.”

Affärschef: Anne Lindgren

**”Vi existerar
eftersom vi
skapar värde
för våra
kunder”**

Iris podcast – med målet i sikte. Många spännande gäster under året, Yohio, Caroline Farberger, Mi Ridell, Carolina Klüft. Rekord med 34 000 nedladdningar i slutet av året och en ökning av antal lyssnare med nära 600% på ett år. Podden når många olika lyssnare, extra roligt är det när vi får feedback från våra egna deltagare. Här är en av dem:

”Jag måste säga att jag gillar podden som ni har! Var lite skeptiskt innan och tänkte att det kanske skulle vara något överpositivt och sådant som man hört tusen gånger förut, men så var det inte alls. Känns mänskligt, personligt och jag blev peppad och började fundera i olika banor. Kommer fortsätta lyssna med intresse :-)”

Utveckling av Medlearns

valideringskoncept för bedömning av reell yrkeskompetens. Medlearns validering genomförs till stor del i ett egenutvecklat digitalt verktyg. I valideringen används också innovationen Worklab. Tydliga instruktioner och filmer stödjer deltagaren i praktisk metodik. Konceptet innehåller metodkort med QR-koder för digitalt stöd.

Implementering av nya digitala

lärplattformar och system. Lärplattformen Learnster används i INAB, AUB-syn och Iris matchningsverksamhet. Sana-Learn är en plattform för digitala kurser där artificiell intelligens skapar förutsättning för mer individanpassade studievägar. Sana används inom Iris SFI och inom Medlearns validering.

Produktion av modernt kursinnehåll och pedagogiskt material i form av podcasts, filmer, interaktiva övningar och tester. Innehåll som möter nya läroplaner 2021. Metoder och teknik som kan möta behovet av individanpassning.

Framtagning av korta digitala utbildningar med ett ökat individualiserat upplägg, exempelvis Medlearns 3-dagars Intensivutbildning inom vårdnära service som kompetensutveckling för extrapersonal inom vården.



Nya avtal i urval



Under 2020 har vi ingått ett antal nya avtal eller optioner, samt på en del håll hunnit starta upp ny verksamhet.

Göteborgs stad –	Iris SFI och vuxenutbildning
Orter i Sörmland –	Iris och Medlearn gymnasiala teoretiska, Vård och omsorg samt Barnskötartutbildning
Orsa kommun –	Medlearn validering och kompetensutveckling på distans för medarbetare i kommunens vårdverksamhet
Arbetsförmedlingen –	Medlearn Vårdbiträde i Boden, Göteborg och Ljungby
Arbetsförmedlingen –	Medlearn Validering i Kungsbacka och Luleå
Arbetsförmedlingen –	Iris Rusta och Matcha, Umeå
Arbetsförmedlingen –	Iris Stöd och matchning, 17 nya orter i landet
Arbetsförmedlingen –	option utlöst Iris Individuellt Pedagogiskt Stöd vid Utbildning (IPSU), 45 orter
Arbetsförmedlingen –	option utlöst Iris Arbetsmarknadsutbildning för synnedsetta (AUB), 9 orter
Arbetsförmedlingen –	Iris Aktivitetsbaserade utredningsplatser (AUP), Värnamo
Medlearn Yrkeshögskola –	Specialistundersköterska Multisjuka Äldre, distans
Trygghetsstiftelsen –	Iris Omställningsuppdrag och karriärvägledning
Omställningsfonden –	Medlearn och Iris. Ramavtal med olika utbildningar och tjänster inom vård och omsorg samt stödjande insatser
Förenade Care AB –	Medlearn och Iris. Ramavtal med olika utbildningar och tjänster inom vård och omsorg samt stödjande insatser
CIKO –	Medlearn och Iris. Ramavtal med olika utbildningar och tjänster inom vård och omsorg samt stödjande insatser

Satsning på expansion inom yrkeshögskolan

Medlearn bedriver idag flertal YH-utbildningar. Under 2020 har det gjorts en stor satsning mot yrkeshögskolan inom organisationen. Martina Berg är affärsområdeschef och ansvarar för satsningen med målet att i framtiden kunna erbjuda ett stort utbud av skraddarsydda YH-utbildningar som kompetensförsörjer framtidens arbetsmarknad, både inom vård och omsorg men även inom andra områden och branscher.

— Regeringen har de senaste åren satsat på en expansion av utbildningsformen. YH levererar bra resultat med hög andel i rätt jobb efter utbildningen. Dessutom är utbildningsformen snabbriktig och ett effektivt sätt att kompetensförsörja den föränderliga arbetsmarknad vi nu har, berättar Martina Berg.

De flesta utbildningar inom yrkeshögskolan är max 2 år långa och innefattar en praktik som gör att studenterna får värdefull praktisk erfarenhet från yrket. Nästan 70% av alla studenter blir erbjudna jobb på sin praktikplats.

— Under hösten 2020 har vi lämnat in 13 ansökningar till Myndigheten för Yrkeshögskolan. Det är alltifrån yrkesroller som Specialistundersköterska med inriktning mot Röntgen eller Äldreomsorg till yrkesroller som är en följd av digitaliseringen på arbetsmarknaden som till exempel Projektledare fastighetsautomation eller Cybersäkerhetsspecialist. Alla utbildningar är exempel på efterfrågade kompetenser, fortsätter Martina Berg.

Dialog för identifiering av framtida kompetensbehov

I ansökningsarbetet har analyser av framtida kompetenser gjorts i dialog med arbetsgivare och utbildningarnas innehåll är skraddarsydda för att säkra framtida matchning. Sammanlagt har 315 arbetsgivare varit involverade samt bidragit med konkreta



siffror på anställningsbehov framåt. Ett behov om totalt 2135 jobb vilket i praktiken skulle kunna betyda 4 arbetstillfällen per student på någon av de 13 ansökta utbildningarna.

- Yrkeshögskolan är en fantastisk utbildningsform med fina resultat som passar den föränderliga arbetsmarknad vi har idag. Med vår samlade erfarenhet från utbildningsområdet och den breda geografiska närvaron i hela Sverige har vi bra förutsättningar att kunna bygga en YH-verksamhet som stöttar hela Sveriges framtida arbetsmarknad, avslutar Martina Berg.

Rapporter:

- Tendenser för en bättre och säkrare vård - kompetensbehoven och yrkeshögskolans roll.
- Digitalisering och automatisering på arbetsmarknaden - kompetensbehoven och yrkeshögskolans roll
- Ladda ner rapporterna på iris.se/media

Innovativt SFI-koncept och aktiviteter för ökad måluppfyllelse

Dagens SFI-utbildning i Sverige når generellt inte målet att ge alla studerande förutsättningar att lära sig svenska. Många elever fullföljer inte sina studier. I längden slår det inte bara mot individers möjligheter utan också mot samhället genom segregation och ökade försörjningskostnader.

— En orsak är exempelvis bristen på möjligheter att individanpassa undervisningen säger Roger Jakobsson, Affärsområdeschef Utbildning och Skolchef. Vi har välutbildade och pedagogiskt skickliga SFI-lärare som med stöd av ny teknik och nya metoder kan möta behoven av individanpassad SFI. Därför har vi under året arbetat med att utveckla och modernisera vårt SFI-koncept med målet att skapa skräddarsydda studievägar. På så sätt ges varje deltagare bättre förutsättningar att lära sig svenska utifrån egna förkunskaper, motiv och studietekniker berättar han.

Orsakerna till den bristande genomförandegraden nationellt är flera, vilket även lyfts i KLIVA*-utredningen som överlämnades till regeringen i december 2020.

Iris ambition är att skapa ett nytt format för SFI-utbildning med hjälp av både ny teknik och nytt innehåll. Den nya utbildningen genomförs på Sana Learn, en plattform för digitala kurser och ett tillägg till lärplattformen Itslearning, där artificiell intelligens skapar förutsättningar för mer individan-



Roger Jakobsson

passade studievägar. En utveckling och ett komplement till dagens linjära och kollektiva klassrumsmodell. Modernt kursmaterial har även tagits fram i form av podcasts, filmer, interaktiva övningar och tester. Många i organisationen har varit delaktiga i arbetet med att utveckla innehållet.

Konceptet går i linje med KLIVA-utredningens föreslagna åtgärder

I KLIVA-utredningen föreslås en rad åtgärder för att uppnå mer effektiv och likvärdig undervisning. Utredningen föreslår till exempel en ökad hänsyn till elevernas tidigare kunskaper och erfarenheter, en ökad individanpassning, tidigare anpassningar samt möjlighet till distansundervisning.

— Det är roligt att vi ligger i framkant inom utredningens föreslagna åtgärder säger Roger Jakobsson och vi känner oss stärkta i implementeringen av det nya arbetssättet säger han.

* KLIVA står för stärkt kvalitet och likvärdighet för elever inom SFI och Komvux. KLIVA-utredningen har genomförts på uppdrag av Utbildningsdepartementet och rapporten överlämnades till regeringen den 1 december 2020.

Nya kundsegment och skräddarsydd kompetensförsörjning

Coronapandemin satte ljus på behovet av utbildning för personal inom vården. Regeringens under året instiftade Äldreomsorgslyft syftar även till att stärka kompetensen inom äldreomsorgen genom att ge ny och befintlig personal möjlighet att gå utbildning till vårdbiträde eller undersköterska på arbetstid. Redan innan pandemin fanns en ökad efterfrågan på skräddarsydda utbildningar och validering av reell kompetens. Under sommaren startade försäljningsansvarig Johan Henriksson på Medlearn för att hantera den ökande efterfrågan.

— Jag hanterar våra affärer utanför upphandling. Under 2020 har vi exempelvis startat samarbeten med både en omställningsorganisation, en kommun och ett privat omsorgsföretag berättar Johan.

Medlearn levererar bland annat kompetensutveckling för medarbetare inom Orsa kommuns verksamhet.



Anneli Löf

— I samverkan med en engagerad lokal arbetsgivare har utbildningsinsatsen utformats med fokus på yrkeskunskunden och pedagogisk kvalitet. Insatsen är verksamhetsanpassad så den som studerar kan samtidigt arbeta vidare i ordinarie verksamhet. Orsa är en föregångskom-



Johan Henriksson

mun gällande att ta ansvar för den lokala kompetensförsörjningen i glesbygden, säger Anneli Löf, rektor på Medlearn och ansvarig för uppdraget i Orsa.

— Det är lätt att samarbeta med Medlearn och det finns stor förståelse för våra förväntningar. De följer läroplanen på rätt nivå i förhållande till elevernas förkunskaper. Vi är särskilt nöjda med en så kvalificerad lärare som är så tillgänglig och snabb på att ge återkoppling till eleverna. Lärplattformen är också ett bra verktyg säger Linda Fredriksson, enhetschef Orsa kommun.

Johan poängterar möjligheterna som både Iris och Medlearns tjänsteportföljer ger tillsammans.

— Jag är imponerad över vår organisation och vår lyhördhet för marknadens behov. Vi har väldigt starka produkter, hög kunskap och kompetens och mitt mål är att göra affärer som ska överträffa våra kunders förväntan. Med Iris och Medlearns tjänsteerbjudanden har vi en stark kombination och möjligheter till kreativa lösningar och skräddarsydda tjänster att erbjuda våra intressenter avslutar Johan Henriksson.



2020 har varit ett otroligt händelserikt år - och genom det enorma engagemang som alla har bidragit med, har vi tillsammans lyckats genomföra väldigt mycket.

Inför nästa år står den svenska arbetsmarknaden inför satsningar inom både utbildning och matchningstjänster i spåren av covid 19. Samtidigt ökar också efterfrågan av distansutbildning, digitala kortare kurser, yrkesinriktad utbildning och validering inom vård och omsorg. Med detta känner vi oss stärkta i de satsningar vi hittills har gjort under 2020.

Veronica Grimheden Myhrström,
COO Irisgruppen

”

ENSAMMA

KAN VI GÖRA SÅ LITE

tillsammans

KAN VI GÖRA SÅ

mycket.

- Helen Keller